

BARBARA IGNAR-GOLINOWSKA

ZRÓŻNICOWANIE MOŻLIWOŚCI I SPOSOBÓW REALIZACJI ZAJĘĆ WF W SZKOŁACH PODSTAWOWYCH ŚREDNIEJ WIELKOŚCI

DIFFERENT POSSIBILITIES AND METHODS OF REALISATION OF PHYSICAL EDUCATION IN MEDIUM SIZE PRIMARY SCHOOLS

Samodzielna Pracownia Higieny Szkolnej
Państwowy Zakład Higieny
00-791 Warszawa, ul. Chocimska 24
Kierownik: dr n. med. B. Ignar-Golinowska

Od 1997 r. PZH wspólnie ze stacjami sanitarno-epidemiologicznymi prowadzi badania dotyczące zajęć wf w szkołach podstawowych. W 1998 r. przedmiotem badań były szkoły liczące 8-23 oddziałów. Szkoły tej wielkości stanowią ponad połowę szkół podstawowych w Polsce. Stwierdzono, że realizowano w nich 3 godziny wf tygodniowo. Możliwości i sposoby realizacji tych zajęć były zróżnicowane. Podjęto próbę ustalenia niektórych uwarunkowań zaistniałych różnic.

WSTĘP

Powszechnie wiadomo, że baza szkół do prowadzenia zajęć wf jest niewystarczająca. Podnoszona jest też sprawa braku lub niskich kwalifikacji nauczycieli do tego przedmiotu. Do 1996 r., zgodnie z obowiązującymi programami, odbywały się 2 lekcje wf tygodniowo. Od 1996 r. obowiązują programy z 3 godzinami wf, a od września 2000 r., zgodnie z zapisem ustawy o kulturze fizycznej będzie obowiązywało 5 godzin tygodniowo. Szkolnictwo stara się sprostać temu wyzwaniu. Od 1997 r. PZH, wspólnie ze stacjami sanitarno-epidemiologicznymi, ocenia sytuację w tym zakresie.

Celem niniejszej pracy było wyjaśnienie zróżnicowania uwarunkowań i sposobów realizacji wf w szkołach podstawowych średniej wielkości.

MATERIAŁ I METODY

W grupie 480 szkół podstawowych średniej wielkości (8-23 oddziały), stanowiących próbę reprezentatywną tych szkół w Polsce¹, zebrano dane na temat warunków i realizacji zajęć wf. Dane zostały zebrane w kwietniu i maju 1998 r. przez działy higieny dzieci i młodzieży stacji sanitarno-epidemiologicznych. Dotyczyły one między innymi pomieszczeń i terenów do zajęć wf, liczebności i struktury grup ćwiczących, kwalifikacji nauczycieli prowadzących wf, miejsca i ro-

¹ Operat losowania stanowiły, będące w ewidencji stacji san-epid, 10 524 szkoły wymienionej wielkości, w których rok wcześniej przeprowadzono wstępną ocenę warunków przestrzennych do wf [6]. Szkoły te w r.szk. 1996/97 stanowiły 55% wszystkich szkół podstawowych w Polsce, a uczniowie tych szkół stanowili 50,1% wszystkich uczęszczających do szkół podstawowych.

dzaju zajęć. Informacje o realizacji wf pochodziły od nauczycieli prowadzących te zajęcia i odnosiły się do tygodnia poprzedzającego wizytę w szkole pracownika stacji san-epid. Dane opracowano w Samodzielnej Pracowni Higieny Szkolnej PZH przy użyciu programu komputerowego Epi-Info. Podjęto próbę ustalenia wzajemnej konfiguracji wartości zmiennych. Ustalono, że przy liczebności próby $n = 480$ należy przyjąć błąd oszacowania parametrów $\pm 4,5\%$.

WYNIKI I ICH OMÓWIENIE

Istotne znaczenie dla podjętych rozważań miało środowisko i wielkość szkoły. W tabeli I przedstawiono strukturę badanej zbiorowości wg wymienionych cech. Tylko 2,3% szkół stanowiły placówki niepubliczne². Ponad 3/4 szkół usytuowanych było w osiedlach wiejskich³. Szkoły wiejskie były w większości (59,0% szkół wiejskich) najmniejszymi, posiadającymi 8 oddziałów (warto nadmienić, że na 222 szkoły 8-oddziałowe, 214 z nich usytuowanych było na wsi). Szkoły miejskie znalazły się w większości (67,0% szkół miejskich) w kategorii największych, liczących 16–23 oddziały. Jak widać usytuowanie w środowisku w dużym stopniu warunkuje jaka będzie wielkość placówki.

Tabela I. Struktura badanej zbiorowości szkół podstawowych wg środowiska i kategorii wielkości
Structure of examined primary school population according to environment and school's size

Środowisko	Kategorie wielkości szkół								
	Ogółem		8 oddziałów		9–15 oddziałów		16–23 oddziały		
	L	%	L	%	L	%	L	%	
Ogółem	L	480	100	222	46,3	135	28,1	123	25,6
	%	100		100		100		100	
Szkoły publiczne	L	106	100	5	4,7	30	28,3	71	67,0
w miastach	%	22,1		2,3		22,2		57,7	
Szkoły publiczne w	L	363	100	214	59,0	99	27,3	50	13,8
osiedlach wiejskich	%	75,6		96,4		73,3		40,7	
Szkoły	L	11	100	3	27,3	6	54,5	2	18,2
niepubliczne	%	2,3		1,3		4,4		1,6	

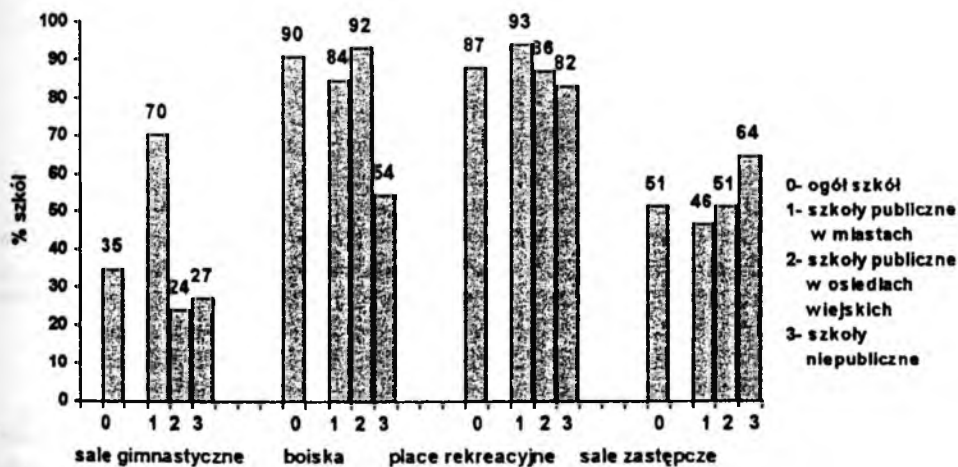
Infrastruktura do wf

W ramach oceny warunków do zajęć wf zebrano informacje o posiadaniu przez placówki boisk sportowych, placów rekreacyjnych, sal sportowych (gimnastycznych), sal zastępczych. Ten stan posiadania rozpatrzono w zależności od środowiska (ryc. 1) i od wielkości szkoły (ryc. 2). Skala braków terenów do zajęć (boiska, place rekreacyjne) nie była duża, dotyczyła około 10% szkół z kilkuprocentowymi wahaniami wokół tej wartości w zależności od środowiska, z wyjątkiem szkół niepublicznych – połowa nie miała boiska. Dramatyczne braki dotyczyły sal gimnastycznych (posiadała je tylko 35%

² Szkoły niepubliczne stanowią 2% wszystkich szkół podstawowych w Polsce [16, 17].

³ Szkoły wiejskie stanowią około 70% wszystkich szkół podstawowych w Polsce: w r. szk. 1996/97 – 71,0%, w r. szk. 1997/98 – 72,5% [16, 17].

ogółu szkół) i odnosiły się głównie do środowiska szkół wiejskich oraz niepublicznych, z około 1/4 placówek wyposażonych w sale gimnastyczne; miało je natomiast 70% publicznych szkół miejskich. Różnica w posiadaniu sal sportowych między miastem a wsią okazała się istotna ($\chi^2 = 72,02$, $p < 0,001$). W ponad połowie szkół w badanej zbiorowości zorganizowano tzw. sale zastępcze⁴ – obok lub zamiast gimnastycznych.



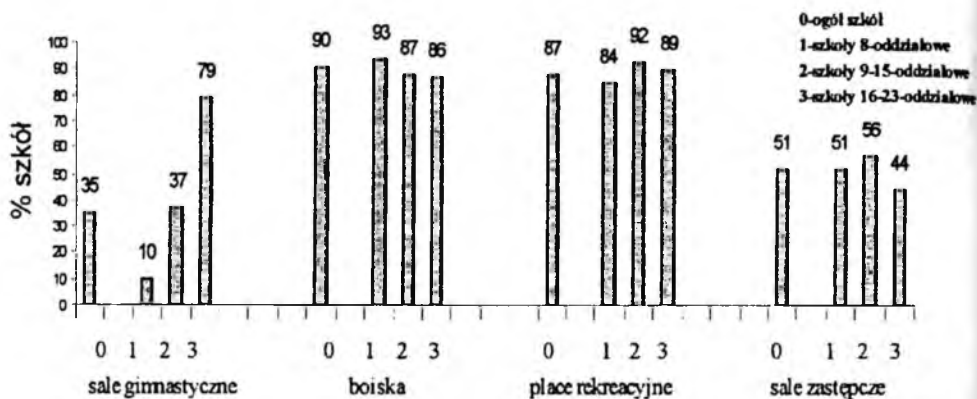
Ryc. 1. Posiadanie przestrzeni do realizacji wf przez szkoły podstawowe średniej wielkości w roku szkolnym 1997/98 w zależności od środowiska (dane procentowe)
 Medium size primary schools in a school year 1997/98 according to an environment – possessions of area to realise physical training lessons (in percent)

Również przy porównaniu kategorii wielkości szkół skala braków terenów do zajęć pozostała prawie nie zróżnicowana (ryc. 2). Kategorie te różniły się diametralnie pod względem posiadania sal gimnastycznych. I tak w grupie szkół 8-oddziałowych, którymi były prawie w całości (jak już wspomniano wcześniej) szkoły wiejskie, salę gimnastyczną miało tylko 10% spośród nich; w grupie szkół największych (16–23 oddziały) miało ją blisko 80% placówek. Zarysowała się tendencja; im szkoła liczniejsza w oddziały, tym częściej wyposażona bywa w salę sportową (różnica istotna, $t = 16,24$, $p < 0,001$). Wielkość placówki bardziej niż usytuowanie w środowisku decyduje czy szkoła będzie wyposażona w salę sportową. Można tak sądzić, ponieważ w wyniku odrębnego przeanalizowanie w każdej z trzech kategorii wielkości szkół rozkładu: miasto-wieś a posiadanie sal gimnastycznych – nie stwierdzono istotnych różnic.

Kwalifikacje nauczycieli do wf

Innym, poza infrastrukturą, kluczowym uwarunkowaniem wf, jest poziom kwalifikacji nauczycieli. Uważa się, że jest to ważniejsze od infrastruktury [5, 14]. W prezentowa-

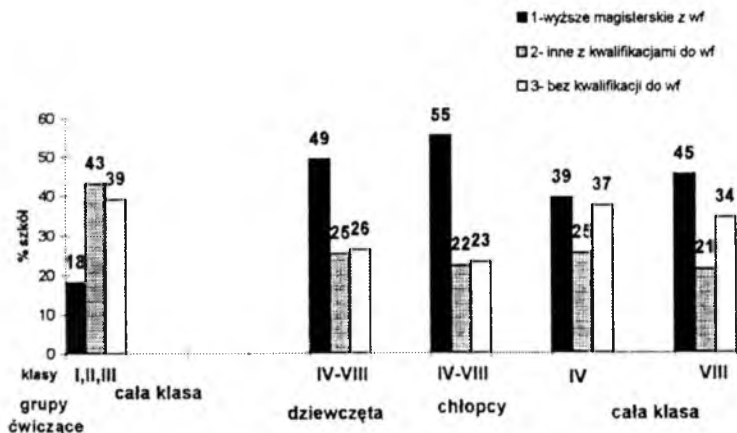
⁴ Sala zastępcza to przystosowane do wf pomieszczenie w budynku szkolnym, przeważnie o wysokości 3 m i powierzchni najczęściej mieszczącej się w granicach 60–70 m², nie mające zaplecza sanitarnego (przebieralni, ustępów, natryskowni).



Ryc. 2. Posiadanie przestrzeni do realizacji wf przez szkoły podstawowe średniej wielkości w roku szkolnym 1997/98 w zależności od liczby oddziałów (dane procentowe)
 Medium size primary schools in a school year 1997/98 according to a number of classes – possession of area to realise physical training lessons (in percent)

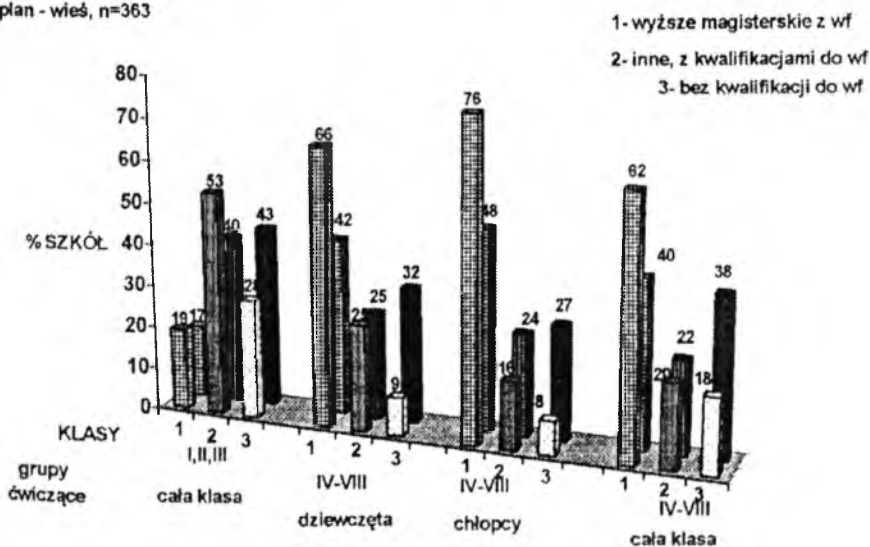
nych badaniach przyjęto trzy kategorie tej zmiennej: wykształcenie wyższe magisterskie z wf, inne z kwalifikacjami do wf (przygotowanie w ramach studiów pedagogicznych, trener, student wyższej szkoły wychowania fizycznego itp.), bez kwalifikacji do wf. Poziom kwalifikacji zasadniczo się różnił w zależności od tego czy rozpatrywano zajęcia w młodszych czy starszych klasach (ryc. 3). Wśród nauczycieli prowadzących zajęcia w klasach I-III najczęściej, w ponad 40% szkół byli to „inni, z kwalifikacjami do wf”, przeważnie chodziło o specjalistów nauczania początkowego (mają oni uprawnienia do nauczania wszystkich przedmiotów w tych najmłodszych klasach). W prawie 40% szkół były to osoby bez kwalifikacji do wf i tylko w blisko 20% – magistrowie wf. Od klasy IV wwyż, z obowiązującym podziałem klasy na wf-ie na grupy dziewcząt i chłopców, w połowie i więcej przypadków (tym częściej im starsza klasa) prowadzili te zajęcia magistrowie wf. W pozostałych przypadkach jednakowo często zajmowali się tym nauczyciele „inni, z kwalifikacjami do wf” i nauczyciele „bez kwalifikacji do wf”. Okazało się jednak, że nie wszędzie podział na grupy według płci był respektowany; wspólne zajęcia odbywały się w klasach czwartych w połowie placówek, a w klasach V-VIII w kilkunastu procentach placówek. W ponad 30% szkół stosujących taki system nauczyciele nie mieli żadnych kwalifikacji do wf, rzadziej także niż w szkołach z klasami dzielonymi na grupy, zatrudniani byli w nich magistrowie wf.

Rozpatrując wyniki według środowisk stwierdzono, że w publicznych szkołach większych wf prowadziły osoby z niższymi kwalifikacjami niż w publicznych szkołach miejskich (ryc. 4). Różnice dotyczyły w młodszych klasach osób „innych, z kwalifikacjami” oraz osób „bez kwalifikacji”, a w starszych klasach przede wszystkim odsetków magistrów wf i nauczycieli bez kwalifikacji do wf. Różnice przekraczały w każdym przypadku 9% i były to różnice istotne (patrz „Materiały i metody” – błąd oszacowania parametrów). Pozytywnie wyróżniły się szkoły niepubliczne, zatrudniając w większości do prowadzenia zajęć magistrów wf (ryc. 5).



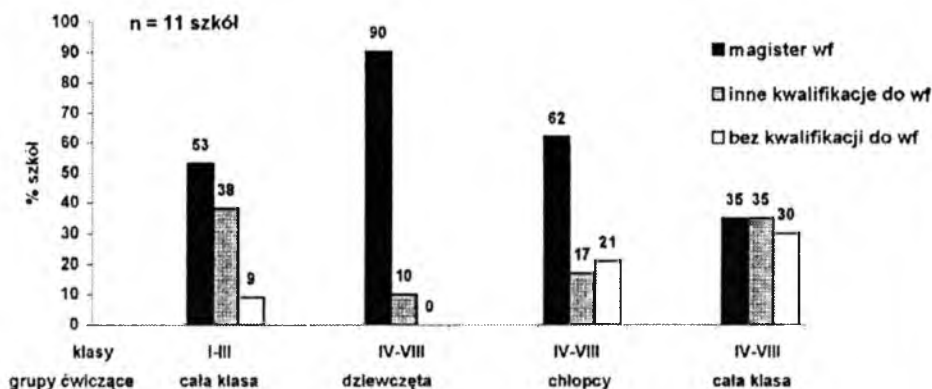
Ryc. 3. Kwalifikacje nauczycieli prowadzących wf w szkołach podstawowych średniej wielkości w roku szkolnym 1997/98 (dane procentowe)
 Qualifications of teachers carrying out physical training lessons at medium size primary schools in a year 1997/98 (in percent)

pierwszy plan- miasto, n=106
 drugi plan - wieś, n=363



Ryc. 4. Kwalifikacje nauczycieli prowadzących wf w szkołach podstawowych średniej wielkości w roku szkolnym 1997/98 w podziale na miasto i wieś (dane procentowe)
 Qualifications of teachers carrying out physical training lessons at public medium size primary schools in a year 1997/98 with a division into urban and rural area (in percent)

Rozpatrując wyniki według wielkości szkół (3 kategorie liczby oddziałów) zanotowano tendencję: im mniejsza szkoła tym niższe kwalifikacje nauczycieli do wf (tab. II). W klasach młodszych, tak jak w przypadku środowiska miasto-wieś wystąpiły różnice



Ryc. 5. Kwalifikacje nauczycieli prowadzących wf w niepublicznych szkołach podstawowych średniej wielkości w roku szkolnym 1997/98 (dane procentowe)

Qualifications of teachers carrying out physical training lessons at non-public medium size primary schools in a year 1997/98 (percentage)

Tabela II. Kwalifikacje nauczycieli prowadzących wf w zależności od liczby oddziałów w szkole, z uwzględnieniem poziomu nauczania i struktury grupy ćwiczącej (dane w odsetkach)

Qualifications of teachers carrying out physical training lessons according to number of classes in a school, regarding a level of education and a structure of a training group (percentage)

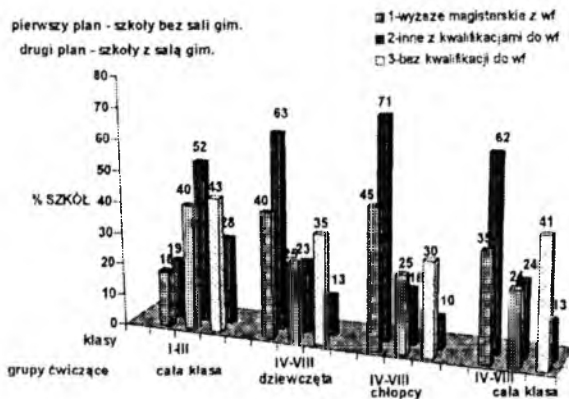
Poziom nauczania i struktura grupy ćwiczącej	Kwalifikacje do wf	Kategorie szkół		
		8 oddziałów n = 222	9–15 oddziałów n = 135	16–23 oddziały n = 121
Klasy I-III cała klasa	Magister	18,1	17,4	19,4
	Inne	38,1	41,6*	53,8
	Bez kwalifikacji	43,8	41,0	26,8
Klasy IV-VIII Dziewczęta	Magister	34,6*	53,2*	63,7
	Inne	29,6*	18,5	25,8
	Bez kwalifikacji	35,8	28,3*	10,5
Klasy IV-VIII Chłopcy	Magister	40,1*	52,6	78,8
	Inne	28,2	20,4	15,4
	Bez kwalifikacji	31,7	27,0	5,8
Klasy IV-VIII Cała klasa	Magister	31,7*	63,7	70,2
	Inne	23,8	22,7	19,2
	Bez kwalifikacji	44,5*	13,6	10,6

w ramach kategorii „inne kwalifikacje do wf”; różnice istotne zaistniały między szkołami z liczbą oddziałów: 9–15 i 16–23. W starszych klasach, też tak jak w przypadku środowisk miasto-wieś widoczne różnice wystąpiły w ramach kategorii „magistrowie wf”

i „bez kwalifikacji do wf”, z tym że w szkołach z oddzielnie ćwiczącymi dziewczętami i chłopcami, w kategorii „magistrowie” istotność różnic zaistniała między każdą z trzech grup wielkości szkół, a w kategorii „bez kwalifikacji” między szkołami z liczbą oddziałów: 9–15 i 16–23. W szkołach z klasami ćwiczącymi w całości – w kategorii „magistrowie”, a także w kategorii „bez kwalifikacji” istotność różnic zaistniała między szkołami 8-oddziałowymi a pozostałymi. Wspólne zajęcia, bez podziału na płeć dotyczyły przede wszystkim klas IV-tych i były praktykowane głównie w szkołach 8-oddziałowych. W dużych szkołach, w klasach V-VIII takie rozwiązanie stosowano w pojedynczych przypadkach.

Infrastruktura do wf a kwalifikacje nauczycieli

Prześlędzono wyniki dotyczące kwalifikacji nauczycieli prowadzących zajęcia wf w zestawieniu z posiadaniem przez szkoły sali gimnastycznej (ryc. 6). Stwierdzono wyraźne zróżnicowanie, z korzyścią dla placówek z salą gimnastyczną. Tendencje i charakter różnic były takie same jak przy rozpatrywaniu wpływu środowiska miasto-wieś czy wielkości szkoły. Odnośnie klas nauczania początkowego (klasy I-III) różnice wystąpiły w ramach kategorii „inni, z kwalifikacjami do wf” i „bez kwalifikacji do wf”. Odnośnie starszych klas wystąpiły różnice w ramach kategorii „magistrowie wf” i „bez kwalifikacji do wf”. Różnice przekraczały w każdym przypadku 9% i były to różnice istotne.



Ryc. 6. Kwalifikacje nauczycieli prowadzących wf w szkołach posiadających salę gimnastyczną i w szkołach bez sali gimnastycznej (dane procentowe)

Qualifications of teachers carrying out physical training lessons at schools possessing/lacking a gymnasium in a year 1997/98 (percentage)

Sytuację dotyczącą kwalifikacji nauczycieli przeanalizowano także w powiązaniu z bazą do wf na zewnątrz. Jak już wcześniej podano 10% szkół nie miało boisk (50 placówek). Znalazły się wśród nich szkoły ze wszystkich środowisk. Rozkład procentowy kwalifikacji nauczycieli nie odbiegał w nich zasadniczo od rozkładu dla całej zbiorowości.

Zaprezentowane analizy skłaniają do wysunięcia hipotezy o istnieniu tendencji do kumulowania się określonych wartości zmiennych związanych z warunkami: środowiskiem, wielkością szkoły, bazą do wf wewnątrz budynku, kwalifikacjami nauczycieli do

sali gimnastycznej przyciągają osoby bez kwalifikacji, a duże, miejskie szkoły z salą gimnastyczną przyciągają osoby z wysokimi kwalifikacjami do wf.

Sposoby realizacji wf

W badanych szkołach realizowano obowiązkowe 3 godziny wf tygodniowo. Wyjątkiem było kilka szkół, w których w pojedynczych klasach zajęcia nie odbyły się (z powodu choroby nauczyciela), w kilku szkołach niektóre klasy miały 4 godziny wf, nigdzie nie realizowano 5 godzin.

Miejsce zajęć (tab. III). W młodszych klasach 55% zajęć, a w starszych klasach ponad 63% zajęć odbywało się na powietrzu przed szkołą, z tego do 10% na placu rekreacyjnym, a pozostałe na boiskach. Na sali gimnastycznej miało miejsce 14 – 15% zajęć, jedynie w grupach koedukacyjnych w starszych klasach było to niecałe 10% zajęć. Poza szkołą odbyło się 11–13% zajęć w grupach podzielonych wg. płci w starszych klasach; młodsze klasy i grupy koedukacyjne starszych klas rzadziej wychodziły poza szkołę (8 – 9% zajęć). W starszych klasach do 5 – 7% zajęć wykorzystywano salę zastępczą, w młodszych klasach wykorzystywano ją częściej, do 12% zajęć. Na korytarzu częściej ćwiczyły klasy I-III (4% zajęć) niż starsze (2% zajęć). Niepokój może budzić ustalenie, że 6,5% zajęć grup koedukacyjnych klas V-VIII odbywało się w pomieszczeniach nieprzystosowanych; w odniesieniu do klas młodszych odsetek ten wyniósł 2, a w odniesieniu do grup dziewcząt jak i chłopców ze starszych klas – 1. Realizowanie programu przewidującego w młodszych klasach naukę pływania znalazł odzwierciedlenie poprzez realizowanie 3% zajęć na basenie. W starszych klasach też się to zdarzało, ale rzadziej.

Tab e l a III. Szkoły podstawowe liczące 8–23 oddziały. Rozkład procentowy dotyczący miejsca zajęć wf w ciągu tygodnia (wiosna 1998), w zależności od poziomu nauczania i struktury grupy ćwiczącej

Primary schools with 8–23 classes. Proportional distribution concerning a place of physical training lessons during a week (spring 1998) according to education's level and a structure of a training group

Miejsce zajęć	Poziom nauczania i struktura grupy ćwiczącej			
	Klasy I-III cała klasa n = 1440 grup	Klasy IV-VIII dziewczęta n = 1991 grup	Klasy IV-VIII chłopcy n = 1923 grupy	Klasy IV-VIII cała klasa n = 454 grupy
nie odbyły się	1,4	0,5	0,5	0,4
sala gimnastyczna	14,0	15,3	13,6	9,3
sala zastępcza	12,3	6,9	5,2	7,5
korytarz	3,8	1,6	2,2	2,2
izba lekcyjna lub inne pomieszczenie w bud. szkoły	2,2	1,3	0,8	6,4
boisko	45,1	52,2	54,8	50,2
plac rekreacyjny	10,0	10,4	8,0	12,6
basen	2,9	1,1	1,6	2,6
teren poza szkołą	8,3	10,7	13,2	8,8

Rodzaj zajęć (tab. IV). W młodszych klasach głównym tematem lekcji były najczęściej gry i zabawy ruchowe (32% zajęć); w starszych zajmowały one 8 – 10% lekcji. W starszych klasach najczęściej grano w piłkę (dziewczeta – 41% zajęć, chłopcy – 45%, grupa koedukacyjna – 33%). Zajęcia lekkoatletyczne dominowały na około 30% lekcji wf w klasach I – VIII i na 20% lekcji w klasach I-III. Gimnastyce ogólnorozwojowej poświęcono 13,5% lekcji w młodszych klasach, 8% lekcji w grupach dziewcząt i chłopców i 11% lekcji w starszych grupach koedukacyjnych. 4 – 5% lekcji wf organizowano jako tzw. zajęcia terenowe poza szkołą. Ponad 5% zajęć w starszych klasach miało jako główny temat testy, sprawdziany; w młodszych klasach – 2%. 1% lekcji wf przebiegało bez ćwiczeń ruchowych.

Tabela IV. Szkoły podstawowe liczące 8–23 oddziały. Rozkład procentowy dotyczący rodzaju zajęć na lekcjach wf w ciągu tygodnia (wiosna 1998), w zależności od poziomu nauczania i struktury grupy ćwiczącej

Primary schools with 8–23 classes. Proportional distribution concerning a type of physical training lessons during a week (spring 1998) according to education's level and a structure of training group

Rodzaj zajęć	Poziom nauczania i struktura grupy ćwiczącej			
	Klasy I-III cała klasa n = 1440 grup	Klasy IV-VIII dziewczeta n = 1991 grup	Klasy IV-VIII chłopcy n = 1923 grupy	Klasy IV-VIII cała klasa n = 454 grupy
lekcja nie odbyła się	1,4	0,5	0,5	0,4
gim. ogólnorozwojowa	13,5	8,0	7,5	10,6
gry i zabawy ruchowe	32,4	9,0	6,4	11,9
gry z piłką	22,4	40,7	44,9	33,0
zajęcia lekkoatletyczne	20,0	31,0	27,8	32,4
testy, sprawdziany	1,9	5,6	5,9	5,3
pływanie	2,6	1,1	1,4	1,3
zajęcia terenowe	5,1	3,5	4,8	4,2
bez ćwiczeń ruchowych	1,1	0,6	0,6	0,7

Liczebności grup ćwiczących. Najliczniejsze były grupy ćwiczące w klasach nauczania początkowego (cała klasa ćwiczyła razem). Średnio było to wprowadzić tylko 19 dzieci w grupie, ale w 22% szkół grupy liczyły ponad 24 osoby, w tym w 10% szkół – ponad 28 osób. W grupach koedukacyjnych starszych klas średnio ćwiczyło 16 – 17 osób, a w kilkunastu procentach szkół liczebność wyniosła ponad 24 osoby, w tym w 5% – ponad 28. Największy komfort liczebności zastano w grupach podzielonych pod względem płci, średnio składały się one z 15 osób; ponad 24 osoby znalazły się w nich w 6 – 10% szkół, w tym 1 – 3% z liczebnością ponad 28 osób. Tak wyglądała sytuacja, mimo że grupy dziewcząt czy chłopców w 1/3 szkół łączono na zajęciach z grupami dziewcząt czy chłopców z klas niższych, wyższych lub w większych szkołach, gdzie prowadzono więcej niż 1 ciąg nauczania, z grupami z klas jednoimennych wiekowo.

W wyniku analizy elementów realizacji zajęć (miejsce, rodzaj zajęć) przez nauczycieli z różnych kategorii kwalifikacji do wf (tab. V, VI) ustalono, że zajęcia na powietrzu

Tabela V. Szkoły podstawowe liczące 8–23 oddziały. Rozkład procentowy dotyczący miejsca zajęć wf w ciągu tygodnia (wiosna 1998), w zależności od kwalifikacji nauczycieli
 Primary schools with 8–23 classes. Proportional distribution concerning a place of physical training lessons during a week (spring 1998) according to teachers' qualifications

Kwalifikacje do wf	Miejsce zajęć	Poziom nauczania i struktura grupy ćwiczącej			
		Klasy I-III cała klasa	Klasy IV-VIII dziewczęta	Klasy IV-VIII chłopcy	Klasy IV-VIII cała klasa
Magister	boisko	45,2	49,4	55,5	46,4
	sala gimnastyczna	16,7	21,8	16,2	16,9
	plac rekreacyjny	11,1	7,2	5,3	14
	sala zastępcza	12,6	6,4	5,4	4,7
	teren poza szkołą	7,4	13	12,9	10,9
	basen	5,3	0,1	2,9	2,6
	korytarz	1,3	1,3	1,2	3,7
	sala lekcyjna	0,4	0,8	0,6	0,8
Inne	boisko	45,6	51,6	58,6	56,6
	sala gimnastyczna	17,4	18,3	12,3	8,8
	plac rekreacyjny	9,2	9,9	9,8	14,9
	sala zastępcza	10,5	6	4,8	4,7
	teren poza szkołą	7	9,1	9	9,5
	basen	3,7	0,9	1,9	2,9
	korytarz	4,4	3,2	2,8	1,4
	sala lekcyjna	2,2	1	0,8	1,2

Tabela V cd.

Kwalifikacje do wf	Miejsce zajęć	Poziom nauczania i struktura grupy ćwiczącej			
		Klasy I-III cała klasa	Klasy IV-VIII dziewczęta	Klasy IV-VIII chłopcy	Klasy IV-VIII cała klasa
Bez kwalifikacji	boisko	45,9	54,4	55,8	61,5
	sala gimnastyczna	10,6	8,8	7,2	1,7
	plac rekreacyjny	13	12,8	11,2	14
	sala zastępcza	13,1	9,5	5,9	5,8
	teren poza szkołą	9,8	9	12,5	12,8
	basen	1,7	1,4	2,8	0,5
	korytarz	3,6	2,3	3,5	3
	sala lekcyjna	2,3	1,8	0,6	0,7

Tabela VI. Szkoły podstawowe liczące 8–23 oddziały. Rozkład procentowy dotyczący rodzaju zajęć na lekcjach wf w ciągu tygodnia (wiosna 1998), w zależności od kwalifikacji nauczycieli
 Primary schools with 8–23 classes. Proportional distribution concerning a type of physical training lessons during a week (spring 1998) according to teachers' qualifications

Kwalifikacje do wf	Rodzaj zajęć	Poziom nauczania i struktura grupy ćwiczącej			
		Klasy I-III cała klasa	Klasy IV-VIII dziewczęta	Klasy IV-VIII chłopcy	Klasy IV-VIII cała klasa
Magister	gim. ogólnorozwojowa	15	11,1	7,8	11,6
	gry i zabawy	30,8	8,1	6,2	9
	gry z piłką	21,1	33	41,5	29
	lekkoatletyka	21,3	34,6	31,2	38,7
	testy i sprawdziany	1,6	6,2	6,6	3,7
	pływanie	3,2	1,8	1,5	2,7
	zaj. ter. poza szkołą	4,8	3,6	3,7	4,9
	bez ćwiczeń ruch.	0,6	0,4	0,2	0,4
Inne	gim. ogólnorozwojowa	14,7	9,8	9,7	9,8
	gry i zabawy	33,1	8,5	6,6	12,2
	gry z piłką	20,5	40,4	7,5	37,9
	lekkoatletyka	20,7	29	24	30
	testy i sprawdziany	1,6	5,2	5,5	1,4
	pływanie	2,2	0,6	1	2,5
	zaj. ter. poza szkołą	5,1	4,8	4	5,3
	bez ćwiczeń ruch.	0,8	0,8	1,3	0,8

Tabela VI cd.

Kwalifikacje do wf	Rodzaj zajęć	Poziom nauczania i struktura grupy ćwiczącej			
		Klasy I-III cała klasa	Klasy IV-VIII dziewczęta	Klasy IV-VIII chłopcy	Klasy IV-VIII cała klasa
Bez kwalifikacji	gim. ogólnorozwojowa	16,9	10,5	8,8	11,2
	gry i zabawy	30,7	10,8	6,4	10
	gry z piłką	23,2	43,2	46,7	37,4
	lekkoatletyka	20,5	25,8	26	29,7
	testy i sprawdziany	2	3,6	3	6,6
	piływanie	0,9	0,3	1,2	1,4
	zaj. ter. poza szkołą	5,4	4,2	6,4	4,4
	bez ćwiczeń ruch.	1	0,6	0,2	0,1

najczęściej prowadzili nauczyciele bez stosownych kwalifikacji. Oni też, jak również osoby „inne, z kwalifikacjami” upodabali sobie szczególnie organizowanie w starszych klasach gier z piłką. Lekcje w sali gimnastycznej najczęściej mieli magistrowie wf, rzadziej osoby „inne, z kwalifikacjami”, najrzadziej – osoby bez kwalifikacji do wf. Taka sytuacja wyniknęła prawdopodobnie nie tylko z faktu, że magistrowie wf częściej zatrudniali się w placówkach z salami gimnastycznymi, ale także mieli do niej łatwiejszy dostęp niż pozostali. Magistrowie wf częściej niż inni poświęcali lekcje lekkoatletyce. Wiedząc, że ćwiczenia z tego zakresu bywają czasem postrzegane jako nudne, monotonne, starali się jednak angażować w nie młodzież, mając świadomość ich znaczenia dla harmonijnego rozwoju dzieci i młodzieży. Prowadzenie zajęć na korytarzu i w pomieszczeniach nieprzystosowanych zdarzało się nauczycielom ze wszystkich kategorii. Magistrowie wf częściej niż pozostali przeprowadzali na lekcjach w starszych klasach testy i sprawdziany.

W snutych rozważaniach warto odwołać się jeszcze raz do dwóch krańcowych modeli: a) 8-oddziałowych szkół wiejskich bez sali gimnastycznej oraz b) dużych (16–23 oddziały) szkół miejskich z salą gimnastyczną. W porównaniu z ogółem badanych szkół, odnośnie modelu a) – zajęcia częściej odbywały się na boisku, w sali zastępczej i na korytarzu, częściej były to gry z piłką, rzadziej lekkoatletyka. Odnośnie modelu b) – 1/2 do 1/3 zajęć miało miejsce na sali gimnastycznej, rzadziej wychodzono na powietrze, rzadziej organizowano gry z piłką, nieco częściej uprawiano gimnastykę ogólnorozwojową i lekkoatletykę.

DYSKUSJA

Ustalono, że duża część szkół dotkniętych była jednocześnie niedostatkami wyposażenia do wf i niedostatkami nauczycieli z odpowiednimi kwalifikacjami. Te szkoły nie są w stanie spełnić oczekiwań związanych z wychowaniem fizycznym uczniów. Nauczyciele z wyższym wykształceniem wolą zatrudniać się w szkołach zapewniających dobre warunki do wykonywania zawodu, a są to głównie szkoły miejskie. W szkołach na wsi zatrudniane są często osoby niewykwalifikowane, bo niełatwo tam znaleźć chętnych z odpowiednim wykształceniem [4, 8]. Dotyczy to również szkół w miastach ze skromnymi warunkami.

Sprawa prowadzenia zajęć wf przez osoby bez odpowiednich kwalifikacji oraz wieloaspektowego, niekorzystnego oddziaływania tej sytuacji na uczniów jest często podnoszona [1]. Znanie i opisywane jest zróżnicowanie w dostępie do edukacji między mieszkańcami miast i wsi, a jako jedną z barier dla wsi podawany jest poziom kwalifikacji nauczycieli [15]. Można to odnieść również do wf – w wyniku przeprowadzonych badań ustalono, że: prawie wszystkie badane najmniejsze (8-oddziałowe) szkoły usytuowane były na wsi, że znikoma część (10%) najmniejszych szkół posiadała salę gimnastyczną, że w najmniejszych szkołach i w szkołach wiejskich niewielka część prowadzących wf miała do tego odpowiednie kwalifikacje.

Analiza uzyskanych wyników wykazała, że najmniej korzystne uwarunkowania dotyczyły najmłodszych klas (I-III). Chodzi o: liczne grupy ćwiczące, najniższe kwalifikacje nauczycieli, częstsze niż w starszych klasach używanie pomieszczeń nieprzystosowanych i sal zastępczych, rzadsze wychodzenie z zajęciami poza teren szkoły, rzadsze organizowanie zajęć na boisku. Wobec młodszych dzieci konieczna jest taka sama jak wobec

starszych dbałość o sterowanie ich aktywnością fizyczną dla osiągnięcia jak największych korzyści dla zdrowia i rozwoju. Jeśli chodzi o kształtowanie nawyków ruchowych i zamiłowania do uprawiania sportu, dbałość ta powinna być większa niż wobec starszych, ponieważ wiadomo, że im we wcześniejszym okresie życia rozbudzone są potrzeby i zainteresowania, tym jest to trwalsze [9, 10, 18, 20].

Zebrane dane ujawniły, że w części szkół, w starszych klasach zajęcia wf odbywały się dla całej klasy, bez podziału na oddzielne grupy dziewcząt i chłopców. W ostatnich latach, na łamach „Lidera” przetoczyła się dyskusja nt. czy ćwiczyć razem czy oddzielnie. Wysłunięto szereg argumentów przemawiających za i przeciw [2, 7, 12, 22]. Przeważały argumenty za podziałem na grupy wg. płci. Wydaje się, że w badanych szkołach grupy koedukacyjne zostały utworzone z konieczności, przypuszczalnie z powodu małej liczebności klas, wymogu zmieszczenia się w pensum godzinowym nauczycieli, niedostatku pomieszczeń do wf. Uwarunkowania wf tych grup były gorsze niż rówieśniczych grup dziewcząt i chłopców, np. większa liczebność na zajęciach, mniej prowadzących z wyższym wykształceniem z wf, gorszy dostęp do sali gimnastycznej, częste używanie pomieszczeń nieprzystosowanych.

W każdej kategorii grup ćwiczących znalazło się w obserwowanym czasie (tygodnia lekcji) kilka szkół, w których zajęcia wf przebiegały bez ćwiczeń ruchowych. Wydaje się to niepokojące. Można napotkać opinie, że należy takie zajęcia organizować, by zapoznawać uczniów z określonymi tematami w ramach edukacji zdrowotnej, że jest to szansa na intelektualizację wf [11, 13]. Nie podzielamy tych opinii. Wf to prawie jedyna szansa dla uczniów na właściwe ukierunkowanie aktywności fizycznej i nie należy nawet w najmniejszym stopniu tej możliwości uszczuplać. Edukacja zdrowotna zaprogramowana jest jako ścieżka międzyprzedmiotowa, więc dostarczanie wiedzy o umiejętnościach zachowania zdrowia można przewidzieć jako prelekcje na szeregu innych zajęć. Zajęcia bez ćwiczeń fizycznych na wf w badanych szkołach były prawdopodobnie wymuszone brakiem odpowiedniego miejsca do ćwiczeń.

Jak zaznaczono na wstępie dane zebrano wiosną. Szkoły zapewniały uczniom zgodnie z programem 3 godziny wf tygodniowo, w większości na powietrzu, napotykać trudności, których przedstawiony obraz jest tylko ich częścią. Można przypuszczać, że w okresach, gdy prowadzenie zajęć poza budynkiem nie było możliwe, nie zawsze było możliwe wywiązanie się z programu. Istnieje pogląd, że zajęcia wf można prowadzić na powietrzu zawsze, bez względu na warunki atmosferyczne i że na najbliższe lata jest to rozwiązanie absolutnie konieczne. Wywołuje ono jednak niekiedy protesty rodziców i dyrektorów szkół, a z kolei uczelnie wychowania fizycznego nie przygotowują do prowadzenia zajęć poza salą gimnastyczną [19]. Sytuacja co do bazy nieustannie poprawia się, zwiększyło się tempo przybywania, budowania nowych sal gimnastycznych przy szkołach [11], jednak niemożliwe jest zlikwidowanie ich braku w dającym się przewidzieć terminie. Natomiast bliski jest moment (1 wrzesień 2000 r.) wejścia w życie zapisu ustawy o kulturze fizycznej, zobowiązującego do wprowadzenia do tygodniowego planu lekcji pięciu godzin wf. Ożywienie wokół tej sprawy zaowocowało między innymi lansowaniem wariantu z częścią godzin odbywających się po lekcjach, w weekendy, komasowaniem w celu uprawiania sezonowych sportów itp. [11, 21]. Realizacja tych pomysłów może przynieść uczniom korzyści, przyczynić się do zwiększenia ich aktywności fizycznej i zainteresowania sportem, sprzyjać rozwojowi, ale problem przecią-

żania pracą umysłową, z towarzyszącą jej wymuszoną pozycją ciała, z unieruchomieniem w ławce, z niewystarczającą przeciwwagą dla takiego reżimu czyli niedostatkiem relaksu związanym z zajęciami wf, pozostanie nie rozwiązany. Założeniem przy podjęciu decyzji o zwiększeniu liczby godzin do pięciu było, aby w każdym dniu nauki uczeń miał „godzinę zdrowia” [3].

WNIOSKI

1. W szkołach średniej wielkości (8–23 oddziały), stanowiących ponad połowę szkół podstawowych w Polsce, wiosną 1998 r. realizowany był powszechnie program z trzema godzinami wf tygodniowo. Większość zajęć odbywała się przed szkołą na boiskach (posiadało je 90% szkół).

2. Tylko 35% szkół miało salę gimnastyczną. Brak sali gimnastycznej dotyczył głównie 8-oddziałowych szkół w osiedlach wiejskich.

3. Najbardziej niekorzystnymi zaobserwowanymi zjawiskami okazały się:

- a) zajęcia wf w pomieszczeniach nieprzystosowanych;
- b) nadmierna liczebność grup ćwiczących;
- c) brak kwalifikacji lub niedostateczna kwalifikacja dużej części nauczycieli prowadzących zajęcia wf.

4. Magistrowie wf byli najczęściej spotykani w dużych szkołach miejskich z salą gimnastyczną, a osoby bez kwalifikacji do wf – w małych szkołach wiejskich bez sali gimnastycznej. Opinia, że jakość wf bardziej zależy od pracy nauczyciela niż od wyposażenia szkoły nie jest uprawniona jeżeli zważymy, że brak wyposażenia był sprzężony z zatrudnianiem nauczycieli z niskimi kwalifikacjami.

5. Być może należałoby szukać rozwiązań, które zachęcałyby magistrów wf do podejmowania pracy w szkołach 8-oddziałowych przy jednoczesnym stwarzaniu warunków do budowy w tych placówkach sal gimnastycznych. Ze względów ekonomicznych podejmowanie takich działań wydaje się mało realne (nakłady środków w odniesieniu do dużej liczby szkół, a małej liczby uczniów). Wobec powyższego wchodziłyby w grę raczej zmiany organizacyjne (tworzenie większych szkół).

6. Wykazano, że uwarunkowania realizacji wf w młodszych klasach (I-III) były mniej korzystne niż uwarunkowania w starszych klasach (IV-VIII). Istnienie takiej sytuacji nie ma uzasadnienia, należałoby podjąć działania w kierunku wyrównywania warunków.

7. Na podstawie przeprowadzonych badań nie wydaje się możliwe, by szkoły nie posiadające odpowiednich pomieszczeń były w stanie realizować obowiązujący program wf (trzy godziny tygodniowo) w okresie, gdy pogoda nie pozwala na ćwiczenia na zewnątrz budynku. Tym bardziej niemożliwa będzie realizacja pięciu godzin tygodniowo wf, do czego zobligowane są szkoły od września 2000 r.

B. Ignar-Golinowska

DIFFERENT POSSIBILITIES AND METHODS OF REALIZATION OF PHYSICAL EDUCATION IN MEDIUM SIZE PRIMARY SCHOOLS

Summary

During spring '98 data about conditions and realization of physical education were based on a representative, national sample of 480 medium size (8–23 classes) primary schools. Information

on sport rooms and areas, size of groups, teachers' qualification, place and type of lessons was collected. Only 35% of schools had a gymnasium. But nevertheless, a programme with 3 physical education classes a week was usually realized. Most of classes took place on sport areas (90% of schools had them). Up to 6% of classes was carried out on the corridor or in another inadequate place. The number of students taking part in training was often too large. Among younger children the subjects of classes were usually sport plays and games, while among elder students – they were usually ball games. The majority of teachers lacked physical education qualifications. Professional physical educationers worked usually in large urban schools that had a gymnasium, while unqualified teachers usually carried out physical education lessons in little rural schools that lacked a gymnasium. The data shows, that the lack of sport equipment was usually connected with low qualifications of the teachers.

PIŚMIENNICTWO

1. *Bielski J.*: Życie jest ruchem. Agencja Promo-Lider, Warszawa 1996.
2. *Demel M.*: Jeszcze o koedukacji. Lider 1997, 6, 9.
3. *Górna K.*: Podstawa programowa wychowania fizycznego. Uwagi i refleksje. Lider 1997, 9, 24-25.
4. *Gandziarski K.*: Nauczyciele wf szkół wiejskich w Sieradzkim. Wych. Fiz. i Zdr. 1997, 3, 130-132.
5. *Harewski G.*: Rola nauczyciela we współczesnej szkole. Wych. Fiz. i Zdr. 1995, 5, 198-199.
6. *Ignar-Golinowska B.*: Warunki przestrzenne do prowadzenia zajęć wf w szkołach podstawowych; w: Wybrane problemy zdrowotne i higieniczne populacji w wieku rozwojowym (red. J. Kopczyńska-Sikorska, B. Ignar-Golinowska). Problemy Higieny 58, PTH Warszawa 1998, 109-123.
7. *Jaczewski A.*: Wychowanie fizyczne dziewcząt – razem czy osobno? Lider 1996, 12, 5.
8. *Jaworski Z.*: EWIKAN'92 o kwalifikacjach nauczycieli prowadzących zajęcia wychowania fizycznego. Wych. Fiz. i Zdr. 1995, 1, 20-26.
9. *Jaworski Z.*: Aktualne problemy kadr dla potrzeb wychowania fizycznego. Wych. Fiz. i Zdr. 1999, 6, 13-14.
10. *Jeziński R.*: Wyzwania stojące przed nauczycielem wychowania fizycznego przy wdrażaniu systemu kształcenia zintegrowanego na etapie wczesnoszkolnym. Lider 1999, 2, 11-12.
11. *Krawański A.*: Panel II – Warunki i sposoby realizacji zwiększonej liczby godzin wychowania fizycznego; w: Wybrane problemy zdrowotne i higieniczne populacji w wieku rozwojowym (red. J. Kopczyńska-Sikorska, B. Ignar-Golinowska). Problemy Higieny 58, PTH Warszawa 1998, 143-159.
12. *Lachowicz L.*: Wychowanie fizyczne dziewcząt – czas na zmiany. Lider 1997, 12, 11-13.
13. *Ostrowska K.*: Intelktualizacja w wychowaniu fizycznym. Lider 1998, 10, 8-9.
14. *Przewęda R.*: Wychowanie fizyczne; w: Raport o kulturze fizycznej w Polsce (red. Z. Krawczyk, R. Przewęda, T. Ułatowski). Wydawnictwo AWF, Warszawa 1989.
15. Raport o rozwoju społecznym Polski 98. Dostęp do edukacji. Program Narodów Zjednoczonych ds. Rozwoju, UNDP, Warszawa 1998.
16. Rocznik Statystyczny 1997. GUS Warszawa.
17. Rocznik Statystyczny Rzeczypospolitej Polskiej 1998. GUS Warszawa.
18. *Skrzydlewski D.*: Trzy godzinyn wychowania fizycznego w szkole – blaski i cienie. Lider 1997, 9, 30-31.
19. *Strzyżewski S.*: Wyjść z uczniami poza salę gimnastyczną. Wych. Fiz. i Zdr. 1997, 1, 31-32.
20. *Sulisz S.*: Przeszkody w realizacji reformy edukacji. Wych. Fiz. i Zdr. 1999, 1, 31-33.
21. *Warchoł K.*: Jak wyobrażam sobie godzinę wychowania fizycznego. Lider 1998, 2, 9-10.
22. *Woynarowska B.*: Czy wychowanie fizyczne w szkole może być koedukacyjne. Lider 1996, 9, 14.